

RAPPORT D'ACTIVITÉ 2010



**SYNDICAT
DES EAUX**
CHARENTE-MARITIME





EDITO

L'inauguration, en avril, de l'usine Lucien Grand de St Hippolyte par M. Michel MERCIER, alors Ministre de l'Espace Rural et de l'Aménagement du Territoire, a constitué un des moments forts de l'année 2010. Après trois ans de chantier et de mise en route, cette usine est aujourd'hui opérationnelle.

Parallèlement, la construction de l'unité de traitement de l'Eguille-Bouil de Chambon située sur la commune de Champagne, est terminée. Elle garantira un approvisionnement complémentaire de 10 000 m³/jour.

Le programme exceptionnel de renforcement du système d'alimentation en eau du littoral d'un montant de 70 millions d'euros, s'achève dans le strict respect des enveloppes financières prévues.

Il est maintenant possible de s'orienter vers un nouveau cycle budgétaire de désendettement et de consacrer nos capacités d'autofinancement au renouvellement des réseaux d'eau potable.

Dans le même temps, le Syndicat des Eaux s'est engagé dans la mise à niveau de plusieurs stations d'épuration importantes en particulier celle de St Pierre d'Oléron dont la capacité de traitement sera portée de 22 500 à 60 000 équivalent habitants. Pour autant, les crédits affectés à l'assainissement collectif des communes rurales restent constants et les diagnostics d'assainissement individuel sont en forte croissance.

Ces quelques exemples montrent l'intérêt d'un système mutualisé permettant d'optimiser des investissements diversifiés au bénéfice de tous.

Michel Doublet
Président

SITUATION HYDROLOGIQUE 2010



Hiver 2009/2010 : Avec des pluies supérieures à la normale en novembre et décembre 2009, la recharge des nappes a pu s'engager dans de bonnes conditions. Toutefois, un déficit pluviométrique s'est amorcé dès janvier 2010.



Printemps 2010 : Le printemps a été très déficitaire (250 mm de janvier à mai 2010 contre 360 mm en moyenne). Les pluies de juin ont toutefois permis de retarder le démarrage de la campagne d'irrigation.



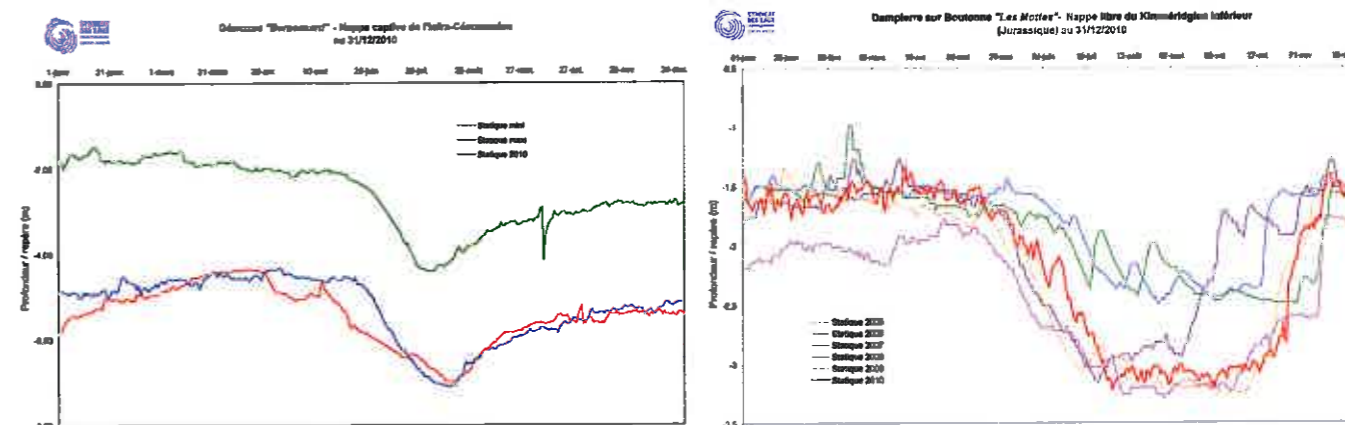
Été 2010 : Le déficit se poursuit. La consommation de pointe estivale sur le réseau littoral a atteint 87 200 m³/j le 9 Août 2010. En juillet et août 2010, la consommation journalière a dépassé les 80 000 m³/j durant 25 jours (contre 13 jours en 2009 et 15 jours en 2010).



Automne 2010 : Septembre et octobre ont été très peu arrosés. L'étiage s'est poursuivi jusqu'au début du mois de novembre.

Après une recharge automnale moyenne, l'année 2010 a donc été marquée par un printemps très peu arrosé et par un étiage prolongé. Les niveaux de nappes ont été bas, rejoignant parfois localement ceux de 2006 qui sont les plus bas connus.

Le suivi des nappes



44 captages et 37 piézomètres font l'objet d'une note hebdomadaire. En 2010, le Syndicat des Eaux a équipé 30 piézomètres et télégestion afin de disposer d'une information en continu.

LES CHIFFRES CLÉS en

2010

Eau Potable

466 communes adhérentes

Dépenses d'investissement réalisées :
15,7 M €

277 093 abonnés
26 275 865 m³ vendus

- 318 réservoirs
- 155 stations de pompage
- 58 captages
- 12 171 km de réseaux

Assainissement Collectif

413 communes adhérentes

Dépenses d'investissement réalisées :
17,8 M €

107 960 abonnés
9 345 036 m³ assainis

- 169 stations d'épuration
- 1 107 postes de refoulement
- 2 371 km de réseaux

Assainissement Non Collectif

415 communes adhérentes

282 études de zonage réalisées
90 en cours de réalisation

- Installations neuves :
1 897 contrôles conception
1 503 contrôles réalisation
- Installations existantes :
1 239 diagnostics de fonctionnement et d'entretien



22 avril 2010

INAUGURATION DE L'USINE LUCIEN GRAND À ST HIPPOLYTE



L'inauguration de l'usine a eu lieu en présence de Michel Mercier, Ministre de l'Espace Rural et de l'Aménagement du Territoire, de Dominique Bussereau, Secrétaire d'Etat chargé des Transports et Président du Conseil Général, d'Henri Masse, Préfet du Département et de Michel Doublet, Président du Syndicat des Eaux et Sénateur-Maire de Trizay.

La capacité de l'usine a été portée de 25 000 m³/j à 60 000 m³/j et la filière de traitement a été modernisée. Les procédés technologiques choisis (ultrafiltration) privilégient la performance et l'innovation afin d'offrir une parfaite qualité de l'eau traitée et d'anticiper les réglementations futures.

Outre la technicité très élevée mise en œuvre pour assurer une qualité de l'eau au-delà des normes européennes, ce projet porte également sur une réflexion pédagogique très poussée orientée vers les scolaires et le grand public : c'est la Maison de l'Eau. La visite du site s'articule autour de 4 thèmes :

- le hall d'accueil,
- le circuit de visite de l'usine,
- l'atelier pédagogique,
- le centre multimédia.

Autres inaugurations de stations

26 Juin 2010 - BOURGNEUF (2500 EH de type boues activées)	17 Septembre 2010 CLION S/SEUGNE (390 EH de type filtres plantés de roseaux)
17 Septembre 2010 - ST CIERS DU TAILLON (300 EH de type filtres plantés de roseaux)	26 Novembre 2010 CRAVANS (600 EH de type lagunage naturel)

19 juin 2010

POSE DE LA 1^{ÈRE} PIERRE DE LA STATION D'ÉPURATION DE ST PIERRE D'OLÉRON

C'est en présence de M. le Sous-Préfet de Rochefort, de M. PEYRY, Conseiller Général, de M. MOQUAY, Maire de St Pierre d'Oléron et des élus locaux que M. Doublet a procédé à la pose symbolique de la 1^{ère} pierre des nouveaux ouvrages de la station d'épuration de La Cotinière.



La station d'épuration actuelle a atteint sa capacité épuratoire nominale. Il est donc nécessaire de procéder à son extension afin de pouvoir traiter à terme les eaux usées de 60 000 habitants en pointe estivale.

**21 & 22 octobre 2010
4^{ÈME} CARREFOUR
DES COMMUNES À
SAINTES**

Le Carrefour des Communes, organisé par l'Association des Maires de Charente-Maritime, regroupe des PME, des administrations, des financeurs,... travaillant ou souhaitant travailler avec les collectivités locales.



Le Syndicat a participé à un « Point Info » sur le thème retenu « Service Public d'Assainissement Non Collectif (SPANC) – Evolutions liées au Grenelle II. (ex. transactions immobilières) »

PUBLICATIONS



Le Syndicat a participé à la rédaction de plusieurs articles dans

« **Compétences 17** ».

- L'usine de traitement du captage d'eau potable de Trizay « Bouil de Chambon ».
- Inauguration de l'usine d'eau potable Lucien Grand à St Hippolyte.
- Renforcement de l'interconnexion Avy/Marignac/Champagnac par le nouveau forage de Léoville.
- Une vitrine technologique, un outil pédagogique : La Maison de l'Eau.



L'eau en toute transparence

(p. 72-73, Magazine Charente-Maritime n° 15, 2010)

Une double page consacrée à l'usine de St Hippolyte et la maison de l'eau a été publiée.



La lettre de l'Arnoult.

Sortie du premier numéro d'un document d'information de 4 pages réalisé par le Syndicat à destination des habitants de la vallée de l'Arnoult.

Ces articles sont consultables sur le site du Syndicat :

www.sde17.fr

1 Les recherches en eau

- Piézomètres et forages de reconnaissance réalisés ou poursuivis

Forages	Potentiel testé	Débit projeté	Objectif
St Laurent de la Prée «Les Coudrées»	-	0 m ³ /h (piézomètre)	Suivi du biseau salé en amont du captage de St Laurent de la Prée «L'Aubonnière»
St Dizant du Gua «Gratte-Pouils»	85 m ³ /h	100 m ³ /h	Alimentation en secours pour la source de St Dizant du Gua « Les Fontaines Bleues »
St Sulpice de Royan «La Grande Pièce» Breuillet «Le terrier vert»	- m ³ /h	0 m ³ /h (piézomètre)	Equipement en petites pompes immergées pour le suivi du biseau salé en amont du forage de Vaux/Mer «Bel Air»

- Forage d'exploitation réalisé

Forages	Potentiel testé	Débit projeté	Objectif
Ste Lheurine «Font de Cluzac»	160 m ³ /h	160 m ³ /h	Remplacement du forage de Neuillac « Bourg » et renforcement de l'alimentation du réseau interconnecté Avy/Marignac/Champagnac/Léoville



Forage de reconnaissance de St Dizant du Gua «Gratte-Pouils»

2 Les travaux d'alimentation en eau potable

- Equipement, raccordement et mise en service de nouveaux forages : installations réalisées

Nouveaux forages	Date de mise en service et utilisation
Dompierre/Charente « Les Grolles » Chérac « La Boise »	Syndicat de Chaniers - Alimentation du Syndicat en remplacement de la source de Dompierre/Charente « Les Renfermis ». Travaux de raccordement débutés à l'automne 2010. Mise en service des forages prévue mi 2011.
La Chapelle des Pots «Vallée de Chez Mallet»	Commune de La Chapelle des Pots - Soutien du forage de Vénérand « Le Vallon » et export vers le Syndicat de Chaniers. Forage mis en service en Août 2010.
Léoville «Métairie de Puyrigaud»	Interconnexion Avy/Marignac/Champagnac/Léoville - Travaux débutés à l'automne 2009, forage mis en service en Octobre 2010.



Captage de La Chapelle des Pots «Vallée de Chez Mallet» : réception des installations



Captage de Léoville «Métairie de Puyrigaud» : réception des installations

1 Assainissement collectif des communes rurales



COLOMBIERS « lits plantés de roseaux »
350 équivalent habitants
Montant opération 325 000 € HT



SOULLIGNONNES Extension de la station du bourg « Lits plantés de roseaux »
280 équivalent habitants
Montant opération 88 000 € HT



GENOUILLÉ « lits plantés de roseaux »
610 équivalent habitants
Montant opération : 480 000 € HT



LANDRAIS « lits plantés de roseaux »
300 équivalent habitants
Montant de l'opération 315 000 € HT

2 Extension et construction des stations d'épuration existantes



Le futur bâtiment d'exploitation

Station d'épuration de La Cotinière à Saint Pierre d'Oléron

La station d'épuration de la Cotinière qui traite les eaux usées de la commune de Saint Pierre d'Oléron et d'une partie de la commune de Dolus d'Oléron a été construite en 1988. Sa capacité nominale est de 22 500 équivalent habitants. Elle est de type boues activées en aération prolongée.

Aujourd'hui, la station atteint sa capacité nominale. L'urbanisation des deux communes se développe et le Syndicat des Eaux poursuit

les programmes de desserte en assainissement collectif sur la commune de Saint Pierre d'Oléron conformément au zonage d'assainissement.

De plus, dans une zone touristique comme l'Ile d'Oléron, l'ensemble des ouvrages d'assainissement doivent être dimensionnés pour la pointe estivale.

Il était donc nécessaire d'augmenter la capacité de la station d'épuration afin de pouvoir traiter à terme les eaux usées de 60 000 habitants. Le procédé de traitement reste le même : certains ouvrages de la station existante sont conservés, d'autres sont démolis.

L'assainissement est un enjeu environnemental fort sur une commune littorale et touristique comme Saint Pierre d'Oléron. Il paraissait donc important d'apporter un volet communication sur ce projet et sur cette installation. Ainsi, la station d'épuration sera ouverte au public.

Le montant du projet d'extension de la station d'épuration s'élève à 8,2 millions d'Euros Hors Taxes. L'Agence de l'Eau Adour Garonne et le Conseil Général de la Charente Maritime apportent leur soutien financier à hauteur de 40%, le reste étant financé par le Syndicat des Eaux de la Charente Maritime.



Construction de la station d'épuration intercommunale d'ANDILLY

La construction de la nouvelle station d'épuration d'Andilly a été engagée à l'automne 2010. L'installation, de type boues activées en aération prolongée, est dimensionnée pour 9000 EH. Elle sera capable de traiter l'Azote et le Phosphore, et sera équipée d'une désinfection aux UV avant rejet au Curé. Le montant des travaux s'élève à 3.3 M €.

3 Assainissement non collectif

Les contrôles réalisés

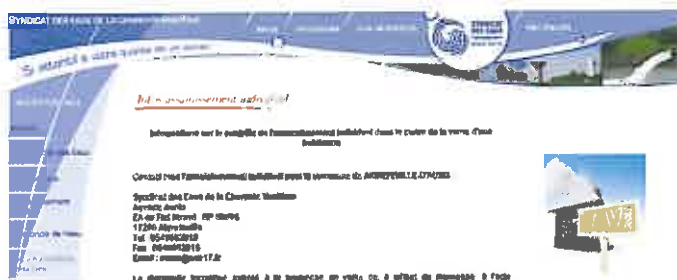
	Rappel 2009	2010
Nombre de communes contrôlées	415	415
Nombre de contrôles conception	1684	1897
Nombre de contrôles réalisation	1670	1503
Nombre de diagnostics de fonctionnement et d'entretien	525	1239

Résultats entre le 1^{er} janvier 2010 et le 31 décembre 2010



Les missions du service :

- Contrôle de conception des installations neuves
- Contrôle de réalisation des installations neuves
- Diagnostic de fonctionnement et d'entretien des installations existantes
- Contrôle périodique des installations



Mise à jour du site internet

Une nouvelle rubrique a été créée pour le métier « Assainissement Individuel ». Cette rubrique explique aux usagers les démarches à effectuer pour faire réaliser le contrôle de leur installation d'assainissement individuel dans le cadre d'une transaction immobilière.

Périmètres de protection

100 % des captages en service bénéficient d'un périmètre officiel.

Deux périmètres de protection (La Chapelle des Pots, St Bris des Bois) ont été inspectés en 2010. Menés par l'ARS, ces contrôles ont pour but de vérifier le respect des préconisations et des actions sur site. Elle sensibilise également les élus locaux à la protection de la ressource.



Inspection du captage de ST BRIS DES BOIS par l'ARS en Novembre 2010

Opération Re-Sources sur le bassin versant de l'Arnoult

2010 fut la première année de mise en œuvre du Plan d'Action Territorial (PAT) du bassin versant de l'Arnoult avec le recrutement d'une nouvelle animatrice.

Les actions engagées auprès de la profession agricole sont les suivantes :

- des diagnostics d'exploitation, basés sur le volontariat, permettent de situer l'exploitation et ses pratiques vis-à-vis des risques de pollutions diffuses et ponctuelles de la ressource en eau souterraine.
- des Mesures Agro-Environnementales peuvent alors être contractées par les agriculteurs après ces diagnostics. L'exploitant s'engage dans des pratiques favorables à la qualité de l'eau.

Diagnostic et mise en conformité des forages privés

Le diagnostic et la mise en conformité des forages privés en Charente-Maritime portent sur environ 120 forages privés situés autour de 26 forages d'eau potable afin de vérifier l'isolation entre la nappe superficielle de médiocre qualité et la nappe profonde utilisée pour l'alimentation en eau potable.

Depuis le début de l'opération en 2008, 89 forages privés sur 118 prévus (soit 75 %) ont été diagnostiqués dont 22 en 2010 (secteurs de Marignac, Mirambeau, St Aigulin, Bedenac).



Inspection vidéo



Réhabilitation de réseau à ST-PIERRE

L'amélioration des capacités d'autofinancement aussi bien en eau potable qu'en assainissement collectif permet au Syndicat des Eaux d'augmenter sensiblement les enveloppes affectées à l'entretien et au renouvellement du patrimoine.

- **6,4 millions d'euros** ont été consommés pour le renouvellement des réseaux d'eau potable et 0,65 Millions d'euros pour la réhabilitation des réservoirs
- **3 millions d'euros** ont été consacrés à des opérations de réhabilitation des réseaux d'assainissement, notamment sur les îles de Ré et Oléron.

Système d'Information Géographique (S.I.G.)

Le patrimoine doit être constamment mis à jour et complété. Le SIG est un outil adapté pour gérer des équipements à l'échelle d'un département.

Chaque année, le service Informatique/SIG intègre environ 1500 documents numériques.

Ce travail d'actualisation des données a permis, en 2010, l'intégration de :



Cartographie des Installations d'assainissement individuel

94,3 km de plans de récolement « eau potable »

60,5 km de plans de récolement « assainissement »

Le SIG permet également l'intégration :

- des projets,
- des plans d'épandage de boues de stations d'épuration,
- des plans topographiques,
- des zonages d'assainissement,
- des installations d'assainissement individuel,
- des périmètres de protection des captages d'eau potable .